

La Roche-sur-Yon : les premières esquisses du futur Hôtel de Ville

Mardi 2 juillet, les élus ont désigné le groupement Richez Associés pour la construction du futur carré de l'Hôtel de Ville et du nouveau musée-espace Napoléon. Le point en images.

Publié le 2 Jul 19 à 19:04



L'entrée du futur carré de l'Hôtel de Ville se fera rue Georges-Clemenceau. (©Agence Richez et associés)

Après un an de consultation, la Ville de **La Roche-sur-Yon** a enfin trouvé son architecte. Le groupement parisien **Richez Associés** a remporté le chantier de construction du futur **carré de l'Hôtel de Ville et d'Agglomération** et du nouveau musée-espace Napoléon.

Ex aequo avec un autre cabinet parisien, Moatti Rivière, à l'issue du concours du 16 mai, la Ville a finalement opté pour l'équipe de **Thomas Richez**, le 24 juin dernier, au cours d'une ultime rencontre.

Façade sobre

Outre sa prestation facturée 3 079 144 € (HT) sur un projet global de 17 815 000 € (HT), c'est l'épure de ses esquisses qui a séduit le jury.

« C'est le projet qui présentait le plus d'atouts. Avec une façade sobre qui s'intègre parfaitement à l'existant, de la Poste, inscrite dans l'Avap (Aire de mise en valeur de l'architecture et du patrimoine), jusqu'au conservatoire, classé monument historique », souligne Malik Abdallah, adjoint à l'urbanisme.

“ On veut que cet ensemble vieillisse bien, ajoute Luc Bouard, maire. Le premier Hôtel de Ville a tenu bon pendant 200 ans. On compte bien voir celui-ci tenir pour les 200 ans qui viennent. »

L'unité

Pour souligner cette unité, l'architecte a opté pour des fenêtres hautes et étroites, qui ne sont pas sans rappeler les « données architecturales napoléoniennes ».

L'insertion se fera également par la couleur, avec le choix d'un revêtement qui rappellera les tons des façades de la Poste et de l'ex-conservatoire, restaurées pour l'occasion.

Au second étage, un vaste bandeau de bureaux courra sur l'ensemble des bâtiments, marquant ainsi « l'unité du lieu ». A terme, près de 120 fonctionnaires devraient loger dans la partie administrative.

Un musée sur deux étages

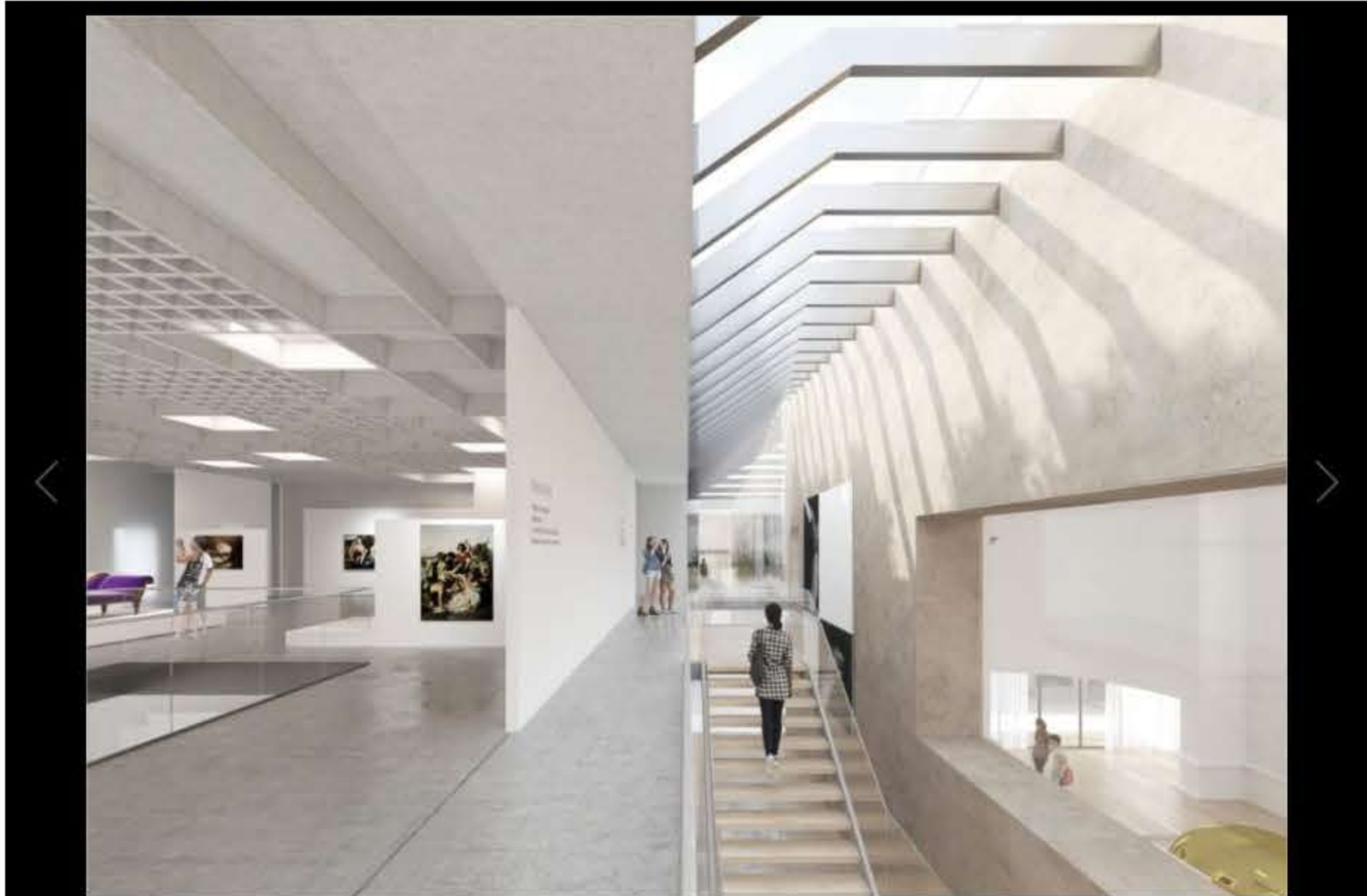
Dans l'entrée, depuis la rue Georges-Clemenceau, le visiteur pénétrera dans un vaste atrium de 470 m² aux toits vitrés. En face, se trouvera la salle des conseils. A gauche, la salle des mariages et à droite l'espace muséal construit en lieu et place de l'ancien auditorium et de l'ex-conservatoire.

Cette pièce maîtresse du futur projet s'articulera sur deux étages. « Notre souhait était d'avoir un espace muséal qui soit le plus évolutif possible. Ce qui nous a amenés à évincer certains candidats qui avaient des visions très abouties », précise Malik Abdallah.

Depuis la place Napoléon

Côté place Napoléon, le fronton de l'ex-conservatoire devrait retrouver sa superbe avec une large verrière qui permettra de laisser entrer la lumière dans le nouvel espace Napoléon et mettre en relief les colonnes d'inspiration dorique.

Avec ce pôle culturel qui viendra compléter l'offre du Cyel, la Ville prévoit de multiplier par dix sa surface d'exposition pour atteindre les 2 200 m².



Le futur musée-espace Napoléon s'articulera sur deux étages, dans l'ex-conservatoire. (© Agence Richez et associés)

